

INFORMAZIONI COMMERCIALI PER I CONSUMATORI  
COMMERCIAL INFORMATION FOR THE CONSUMER  
INFORMATIONS COMMERCIALES POUR LE CLIENT  
INFORMACIONES COMERCIALES PARA EL CLIENTE  
HANDELSINFORMATIONEN FÜR DEN KUNDEN  
COMMERCIEËLE INFORMATIES VOOR DE KLANT  
VÁSÁRLÓI TÁJÉKOZTATÓ

# Sirius

- (IT) ISTRUZIONI PER L'USO S-DD2
- (GB) INSTRUCTIONS FOR USE S-DD2
- (F) INSTRUCTIONS POUR L'EMPLOI S-DD2
- (E) ISTRUCCIONES DE USO S-DD2
- (D) BEDIENUNGSANLEITUNG S-DD2
- (NL) GEBRUIKSAANWIJZIGING S-DD2
- (HU) HASZNÁLATI ÚTMUTATÓ SDD-2

INFORMAZIONI TECNICHE  
TECHNICAL INFORMATION  
INFORMATION TECHNIQUES  
INFORMACIONES TÉCNICAS  
TECHNISCHE INFORMATIONEN  
TECHNISCHE INFORMATIES  
MŰSZAKI ADATOK  
TYPE: FSEE



**1/ A FELHASZNÁLÓ FIGYELMÉBE**

- Biztonsági utasítások 16
- A készülék leírása 17

**2/ A PÁRAELSZÍVÓ FELSZERELÉSE**

- A készülék felszerelése 18
- A szűrők eltávolítása 19
- A szűrők behelyezése 19
- Elektromos bekötés 20

**3/ A PÁRAELSZÍVÓ MŰKÖDÉSE**

21

**4/ A KÉSZÜLÉK TISZTÍTÁSA**

23

**5/ MŰKÖDÉSI ZAVAROK**

24

**6/ GARANCIA**

24

**Fontos:** Őrizze meg ezt a használati utasítást és tartsa mindig a készülék közelében elérhető helyen. Ha a készüléket továbbadja, győződjön meg arról, hogy a leírás megfelel-e a készülékhez. Tanulmányozza az itt leírtakat mielőtt a készüléket üzembe helyezné. Az útmutató a készülék megfelelő és biztonságos használatához szükséges utasításokat tartalmaz.

## – BIZTONSÁGI UTASÍTÁSOK

Ez a páraelszívó otthoni, háztartási használatra készült. A készüléket csak felnőttek használhatják. Ügyeljen arra, hogy a készüléket kisgyermek ne használhassa. Gondoskodjon arról, hogy a gyermekek a kezelőgombokat ne használják.

- Távolítsa el a csomagolást. Ellenőrizze, hogy a készüléken nem tapasztal semmilyen sérülést. Őrizze meg a garancialevelet és a készülékhez kapott bizonylatokat. A készülék nem kereskedelmi vagy ipari használatra készült, ezért ilyen jellegű felhasználása nem megengedett.

- A gyártó nem vállal felelősséget a helytelen üzembehelyezésből vagy a nem rendeltetésszerű használatból adódó károkért.

- Az esetleges javításokat csak megfelelő szakember végezheti.

Mindig kapcsolja ki a készüléket mielőtt megkezdí annak tisztítását vagy karbantartását.

- Biztosítson a helységben megfelelő szellőzést, ha a készüléket más, nem elektromos berendezésekkel együtt használja (pl.:gáztűzhely) mivel a páraelszívó elvonhatja annak megfelelő működéséhez, égéséhez szükséges oxigént.

- Tilos a nyílt lángon való főzés, sütés vagy a gáztűzhely nyílt lángon edények nélküli üzemeltetése, ha a páraelszívó be van kapcsolva. (a nyílt láng behatolása károsíthatja a berendezést)

- Az olajban való sütés mindig csak felügyelet mellett történhet a készülék üzemelése közben, „mert a forró olaj begyulladhat.

- Olvassa el a szűrők tisztítására és cseréjére vonatkozó utasításokat, a felhalmozódott zsíradék tűzveszélyes.

- Gyúlékony anyagok (fa, szén) használata a készülék közelében nem megengedett.

- Soha ne használjon magas nyomású készüléket, vagy gőzborotvát a készülék tisztítására.

- Soha ne használja a készüléket a zsírszűrők nélkül.

Figyelem: A minimum távolság a nyitott készülék és a felette elhelyezett tárgyak között 400 mm.

Fontos: Ha a készülék mozgásban van, ne nyúljon kézzel annak hatósugarába.

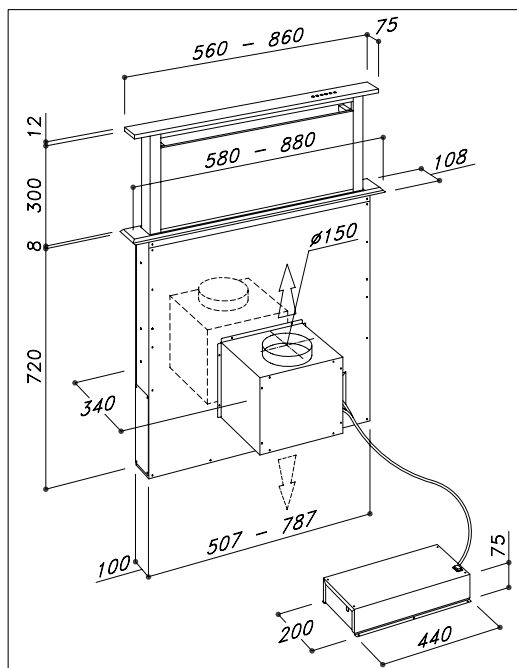
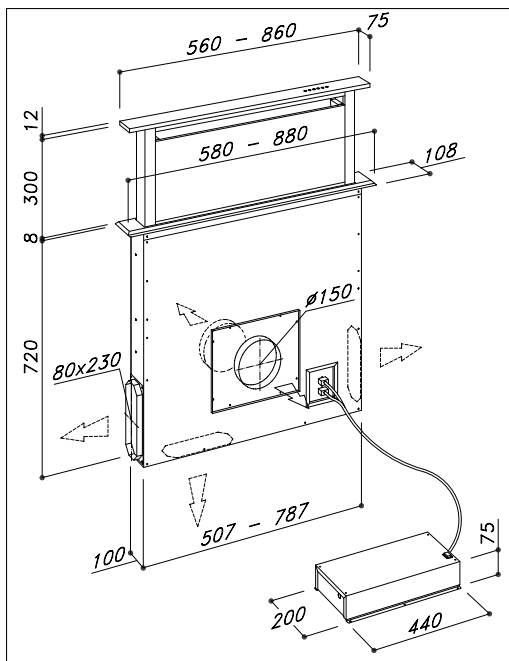
A gyártó fenntartja a jogot a készülék műszaki adatainak esetleges megváltoztatására minden előzetes bejelentés nélkül.

A készülék megfelelő működéséhez a gyártó által ajánlott külső motoregység szükséges.

A készülék működése közben megfelelő szellőzés és légáramlás biztosítása szükséges, különösen akkor, ha a helységben más nem elektromos készülék (gáztűzhely, gázkonvektor...stb.) üzemel.

A megfelelő légáramlásra minden esetben szükség van a berendezés üzemeltetése közben.

## - A KÉSZÜLÉK LEÍRÁSA



- 1) Mielőtt a készüléket beszereli, győződjön meg arról, hogy semmilyen alkatrésze nem sérült. Ha sérülést tapasztal forduljon a vásárlás helyén a kereskedőhöz és ne folytassa a beszerelést. Olvassa el figyelmesen az alábbi utasításokat mielőtt a készüléket üzembe helyezné.
- Használja a lehetőség szerint legrövidebb vezetékét a kivezetéshez.
  - Törekedjen a minnél kevesebb kanyarulat kialakítására.
  - A szabványoknak megfelelő anyagokat használjon.
  - Lehetőség szerint ne alkalmazzon szűkítések (javasolt csőátmérő: 150 mm)

A gyártó nem vállal felelősséget, semmilyen nem megfelelő teljesítményre vagy zajszintre vonatkozó reklamációból adódó meghibásodásra, amennyiben a fenti utasításokat nem tartják be, ezáltal a garancia is érvényét veszti. A beszerelés előtt távolítsa el a képen látható biztonsági rögzítéseket.

2) A beszerelés és az elektromos csatlakoztatás befejezése után emelje fel a panelt és vegye ki a panelt rögzítő biztosítókat (5.-6.-7. ábra) Majd nyissa le a panelt (8.-9. ábra) vegye le a PVC borítást a filterekről (10. ábra) majd helyezze vissza a szűrőket a (11. ábrán) látható módon.

3) Vágjon ki egy 790x100 mm méretű rést a 90 cm modelleknél vagy egy 510x100 mm méretű rést a 60 cm modelleknél a munkapult hátulján a főzőlap mögött.

A motrral ellátott modelleknél távolítsa el a csavarokat és a szívóegységet a páraelszívóról a behelyezéséhez. Adagoljon szilikon tömítőanyagot a perem alá (18. ábra) és helyezze a készüléket a nyílásba (19.-20. ábra)

4) Ha a készülék a főzőlap mellett helyezkedik el jól hozzáférhető helyen van, ebben az esetben a motor eltávolítása nem feltétlenül szükséges.

5) Mielőtt a panel nyitását elvégezné, győződjön meg arról, hogy a szekrényben nem akadályozza semmi annak szabad mozgását és felemelkedését. Ellenőrizze, hogy a szekrény és a munkalap mérete megfelel-e a készülék méreteihez a megfelelő beszerelés elvégzése érdekében.

6) Helyezze be alulról a készüléket a nyílásba (12. ábra)

7) A panel felső pereme a főzőlappal egyszintbe legyen.

8) Rögzítse a készüléket a szekrénybe. A szekrény méreteihez igazodó és a kivezetéshez szükséges rögzítéseket használja.

Figyelem: Ne nyissa ki a készüléket addig még annak nyitása a sínek vagy az elektromos részek sérülését okozhatja.

9) A motorral szerelt készülékeknél úgy szerelje fel a motoregységet, hogy a légelvezetés a megfelelő irányba felfelé vagy lefelé legyen. A felszerelés után csatlakoztassa a csővezetékét (13. ábra)

A motor a készülék első és hátsó oldalán is elhelyezhető.

10) A külső motoros változatoknál helyezze el a motort a kívánt helyre és csatlakoztassa a csővezetékét lásd (13. ábra) Csatlakoztassa a vezetékét mindkét oldalon. Válasszon a lehetőségek közül (12. ábra) és rögzítse a csatlakoztatásokat.

11) Úgy helyezze el az elektromos csatlakozó dobozt, hogy az szükség esetén jól elérhető helyen legyen. (14. ábra) Csatlakoztassa az elektromos kábelt a páraelszívóhoz. (14. ábra)

12) A külső motoros változatoknál csatlakoztassa a motoregység vezetékét a dobozba a megfelelő helyre.

13) Kapcsolja be a készüléket.

### Beállítás:

A beszerelés után a perimetrikus panelt kalibrálni kell. Ez a művelet a megfelelő szívóteljesítmény beállításához szükséges. Csatlakoztassa a készüléket az elektromos hálózathoz, ellenőrizze, hogy a hálózati feszültség megfelel az előírásoknak. Nyomja meg az ON/1 gombot (14. ábra SDD2, 15. ábra SDD2 TC) a panel emelkedik. Ha a panel elérte a 180 mm magasságot, nyomja meg az OFF gombot, majd a TIMER gombot (15. ábra) majd 2 másodperc múlva ismét az OFF gombot. A panel elvégzi a megfelelő beállítást úgy, hogy emelkedik majd néhány centimétert. A művelet közben a kezelőpanel villog. A kalibráció befejezése után a panel visszatér az eredeti helyzetbe és a villogás abba marad. Várja meg még a panel megáll mielőtt újra bekapcsolja az elszívó funkciót.

Ez a készülék füst és zsíros gőzök főzés közben való eltávolítására készült háztartási használatra:

## KÜLSŐ CSATLAKOZTATÁS

A páraelszívó egy légkivezetéshez szükséges csőcsatlakozással rendelkezik (A 12. ábra)  
A kivezetőcső és a rögzítések nem a készülék tartozékai.

Ellenőrizze a szelepeket:

**Figyelmeztetés:** A csőcsatlakoztatás előtt ellenőrizze a légelzáró szelep szabad mozgását.



A kivezetéses üzemmódban használt készülékeknél a légelzáró megakadályozza a levegő visszaramlását.

Keringtetéses üzemmód.

Ha nincs lehetőség a kivezetésre, a páraelszívót keringtetéses üzemmódban is használhatjuk.

Ennél az üzemmódnál aktívszén-szűrők használatára van szükség. A levegő ebben az üzemmódban visszatér a helységbe egy csövön keresztül melyet a készülék oldalára kell csatlakoztatni. (14.bis ábra)

***A beszerelésnek meg kell felelnie az érvényben lévő szabványoknak a szellőztető berendezésekre vonatkozóan. Az elhasznált levegő nem vezethető be olyan vezetékbe vagy kéménybe, melyek más gáz vagy egyéb üzemű anyagot szállítanak. A kivezetéses üzemmód kivitelezését csak megfelelő szakember végezheti.***

***Az érvényben lévő szabványnak megfelelően a készülék felszerelési távolsága a főzfelülettől min. 65 cm kell legyen. EN60335-2-31:1997.***

## **– A FÉM ZSÍRSZŰRŐK ELTÁVOLÍTÁSA**

## **– A SZÉNSZŰRŐK BEHELYEZÉSE**

A fém zsírfiltreket és az aktívszén-szűrőket a készülék nyitott (felemelt) állapotában kell eltávolítani és visszahelyezni. A készülék felemelt állapotba történő elhelyezéséhez nyomja meg az ON/1 gombot. Majd távolítsa el az előlapot, úgy, hogy azt mindkét felső oldalon együttesen megnyomja. A panel előre dönthető, így hozzáférhet a fém zsírfiltrekhez (16. ábra) Az aktívszén-szűrők eltávolításához vagy behelyezéséhez vegye le a fém filtreket. (17. ábra) Az aktívszén-szűrőket a használat intenzitásától függően megfelelő időközönként, de legalább 6 havonta cserélni kell.

## **– ELEKTROMOS BEÜZEMELÉS**

**FIGYELEM:** Az elektromos dobozt és vezérlést a munkalap közelében a készülékház közelében kell elhelyezni min.65 cm távolságra minden vezetéktől vagy gyúlékony tárgytól (gázcső vagy speciális folyadékot szállító vezeték)

Javasolt az elektromos dobozt a talajtól legalább 10 cm távolságra elhelyezni, megfelelő távolságra a forró részekről (pl.: sütő oldala, főzőlap)

**Ez a készülék H05 VVF 3 típusú kondenzátorral van felszerelve, 0,75 mm<sup>2</sup> (nulla, fázis, föld) vezetékekkel. Ez csatlakoztatható 220-240 V feszültségű, egyfázisú elektromos hálózathoz vagy CEI 60083 előírásnak megfelelő csatlakozó aljzatba, melynek a felszerelés után is elérhetőnek kell lennie.**

**A gyártó elhárít minden felelősséget a nem megfelelő elektromos csatlakoztatásból vagy helytelen földelésből adódó balesetekért és meghibásodásért. A használt biztosíték 10 - 16 A legyen. Ha a csatlakozó kábel sérült forduljon a szakszervizhez.**

### **Figyelem**

Ha a készülékben működési zavart tapasztal húzza ki azt az elektromos hálózathoz, vagy kapcsolja le a hozzá tartozó biztosítékot.

Ha a készüléknek nincs dugója vagy az nehezen hozzáférhető akkor le kell kapcsolni az elektromos főkapcsolót; a vezetékek pólusai között legalább 3 mm távolság legyen.

### **ELEKTROMOS CSATLAKOZTATÁS**

**Ez a készülék megfelel a 2006/95/EC (alacsony frekvenciás szabvány) és a 2004/108/EC (elektromágneses kompatibilitás) Európai előírásoknak.**

A készüléket felszerelése közben és karbantartás esetén le kell választani az elektromos hálózatról a csatlakozó dugó kihúzásával vagy a biztosíték lekapcsolásával vagy eltávolításával. Az elektromos csatlakoztatást még a beépítés előtt kell elvégezni.

Ellenőrizze, hogy:

- A betáplálás és energiaellátás megfelelő
- A tápkábel nem sérült
- A kábelek átmérője megfelel az előírt szabványnak.

### **Figyelem**

A készülék beszerelése után, csatlakoztassa a dugót az elektromos hálózathoz, emelje fel és távolítsa el a rögzítéseket (5.-6.-7. ábra) majd nyissa ki a fedelet (8.-9. ábra) és távolítsa el a filterről a PVC bevonatokat (10.ábra) és helyezze vissza a szűrőt. (11.ábra)

**Model: SDD2 STANDARD VÁLTOZAT****A: Perimetrikus panel le /OFF gomb**

Ez a funkció leengedi a panelt teljesen vagy készenléti helyzetbe 180 mm távolságra a munkalaptól. Amikor a panel záródik addig üzemel amíg eléri a 180 mm távolságot. Ezután a magasság után az elszívó funkció automatikusan kikapcsol.

**B: Perimetrikus panel fel /ON gomb**

Ez a funkció felemeli a panelt maximum 300 mm magasságig és automatikusan 1.fokozatba kapcsol, amint eléri a 180 mm magasságot. A gomb megnyomásával a panel 180 mm készenléti pozícióban marad egészen addig amíg más teljesítmény fokozatot ki nem választunk, ekkor a teljes 300 mm magasságig emelkedik.

**C: 2 fokozat kapcsolója****D: 3 fokozat kapcsolója****E: 4 fokozat kapcsolója**

Ezzel a kapcsolóval lehet a készüléket maximum teljesítményfokozatra kapcsolni, valamint ezzel a gombbal emelhető fel a készülék a teljes 300 mm magasságra a főzőfelülettől.

**F: 10 perces időzítő**

A bekapcsolása után a készülék automatikusan kikapcsol és természetesen automatikusan le-erszkedik a munkapultba.

**Model: SDD2 TOUCH CONTROL VÁLTOZAT (15. ábra)****OFF gomb**

Ez a funkció leengedi a panelt teljesen vagy készenléti helyzetbe 180 mm távolságra a munkalaptól. Amikor a panel záródik addig üzemel amíg eléri a 180 mm távolságot. Ezután a magasság után az elszívó funkció automatikusan kikapcsol.

**ON+ gomb**

Ez a funkció felemeli a panelt maximum 300 mm magasságig és automatikusan 1.fokozatba kapcsol, amint eléri a 180 mm magasságot. A gomb megnyomásával a panel 180 mm készenléti pozícióban marad egészen addig amíg megnyomjuk előbb az OFF- majd az ON+ gombot, ekkor a teljes 300 mm magasságig emelkedik. Az ON+ gomb megnyomásával a teljesítményfokozat változtatható.

**Led:** (15. ábra) A különböző fokozatokat kék ledek jelzik. (1 fokozat bal alsó led)

**MINUS gomb:** (15. ábra) csak 180 mm magasság felett üzemel, a fokozat csökkentésére szolgál.

**TIMER gomb**

A bekapcsolása után a készülék automatikusan kikapcsol és természetesen automatikusan le-erszkedik a munkapultba.

## **Egyéb funkciók:**

- 30 üzemóra elteltével a kezelőpanelen a villogó ledék jelzik a szűrők telítettségét.
- 4 óra folyamatos üzemelés elteltével a készülék automatikusan kikapcsol és lezár.
- Ha az előlap eltávolításra kerül tisztítási vagy karbantartási munkákhoz az elektromos és mozgató funkciók le vannak zárva.
- Elakadás biztonsági berendezés: A berendezés biztosítja, ha a lezárás művelet közben valami megakadályozza a panel mozgását az automatikusan kikapcsol és újra felemelkedik.

A megfelelő karbantartás és tisztítás biztosítja a készülék hosszútávú használatát.

**A készüléket le kell választani az elektromos hálózatról, mielőtt a fém szűrőket eltávolítja vagy egyéb tisztítási és karbantartási műveletek közben. A tisztítás után a filterek megfelelő behelyezésére további utasításokat talál az útmutatóban.**

KARBANTARÁS	HOGYAN VÉGEZZÜK?	A TARTOZÉKOK HASZNÁLATA
Külső burkolat és tartozékok	Ne használjon maró hatású savas anyagokat és súroló szereket.	A készülék külső burkolatának és a kezelőfelület tisztításához csak a kereskedelemben kapható háztartási tisztítószerkeket használja vízben oldva. Öblítse le tiszta vízzel majd törölje szárazra puha ruhával.
Fém zsírszűrők	30 óra használat után a kezelőszerveken villogó négy LED jelzi a szűrők telítettségét. Ezt megszüntetheti a TIMER gomb megnyomásával.	A zsírszűrők kézzel és mosogatógépben is moshatók. Ezeket tisztítsa megfelelő időközönként, mert tűzveszélyt okozhatnak. Győződjön meg arról, hogy a visszahelyezés után a frontpanel megfelelően lett rögzítve az oldalako, mert ez akadályozhatja a készülék mozgását.
Aktívszén-szűrők	A keringetési üzemmódban a szénszűrőket időközönként cserélni kell. Az eltávolításhoz előbb el kell távolítani a fém szűrőket majd kihúzni a műanyag gombot a burkolatból. A szűrők cseréjéhez ismétlje meg a műveleteket fordított sorrendben. A szénszűrők cseréje 6 havonta javasolt.	

JELENSÉG	MEGOLDÁS
A készülék nem üzemel...	Ellenőrizze: - Nem történt-e áramkimaradás. - Ki van-e választva a megfelelő fokozat.
A készülék teljesítménye alacsony...	Ellenőrizze: - A megfelelő teljesítményfokozatot választotta-e ki. - A helység megfelelő szellőzése biztosítva van-e a friss levegő beáramlásához. - A szénzsűrők nincsenek-e eltömődve. (keringtetéssel üzemeltetve)
A készülék üzemelés közben leáll...	Ellenőrizze: - Nem történt-e áramkimaradás. - Nézze meg a biztosítékokat az automatánál.

## GARANCIA

Minden műszaki beavatkozás csak az alábbiak szerint történhet:

- a készüléket leadhatja a kereskedelmi egységben a vásárlás helyén.
- megfelelő szakember által a készülék javítására szerződött szakszervizben.

Meghibásodás esetén a bejelentéskor szükséges a készülék pontos típusa és adatai, mely a készüléken található adattáblán található.



1



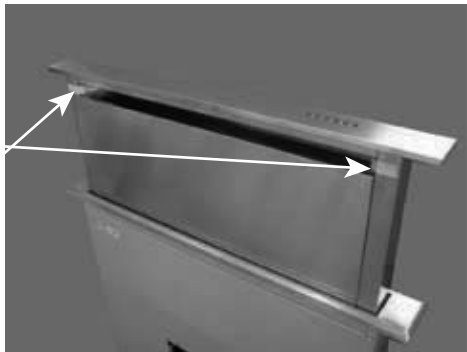
2



3



4



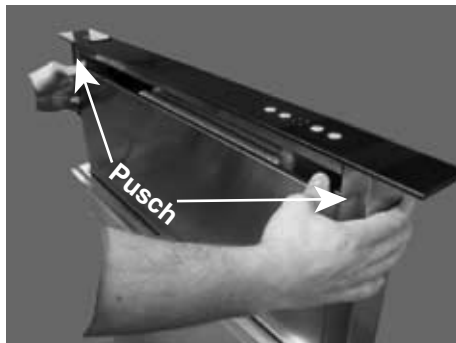
5



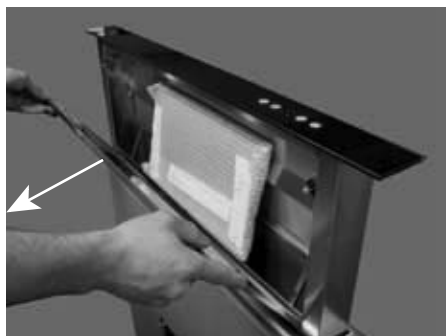
6



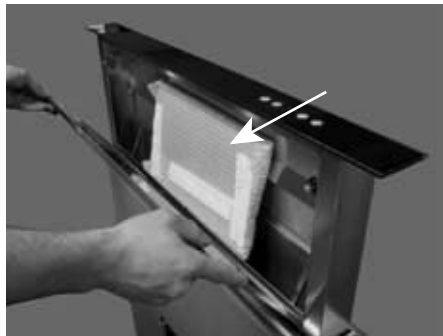
7



8



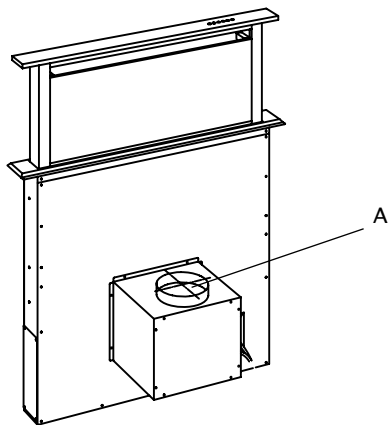
9



10

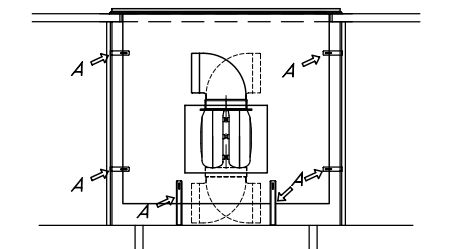


11

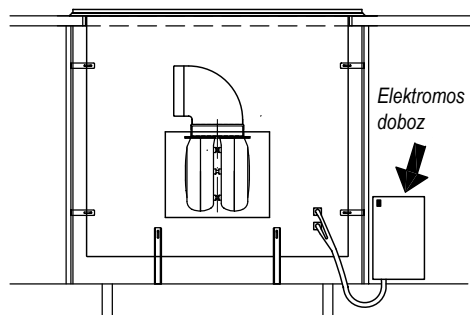


12

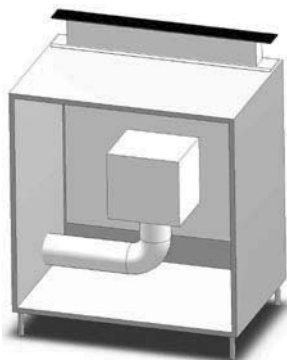
Belső elhelyezésű motornál



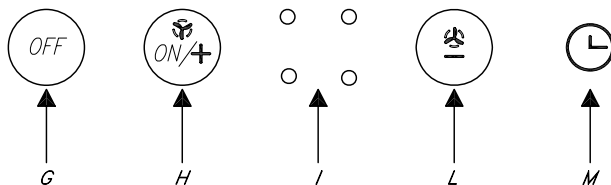
13



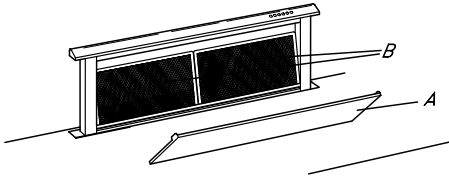
14



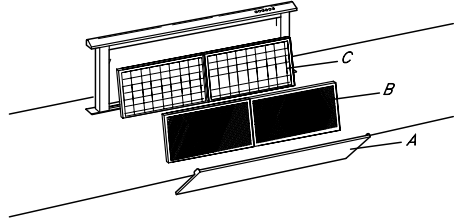
14 bis



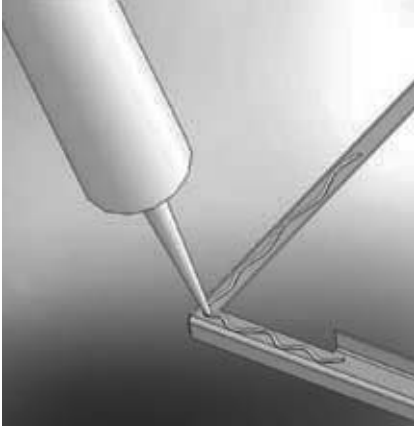
15



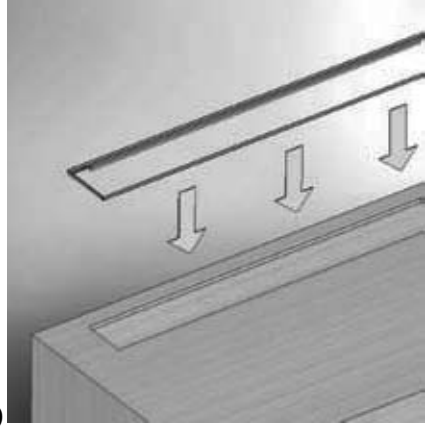
16



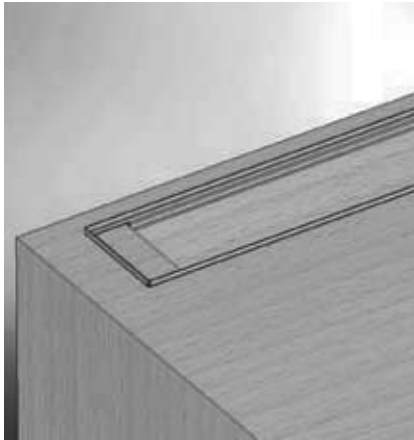
17



18



19



20